



VUE DE L'ENTRÉE ET DU RESTAURANT



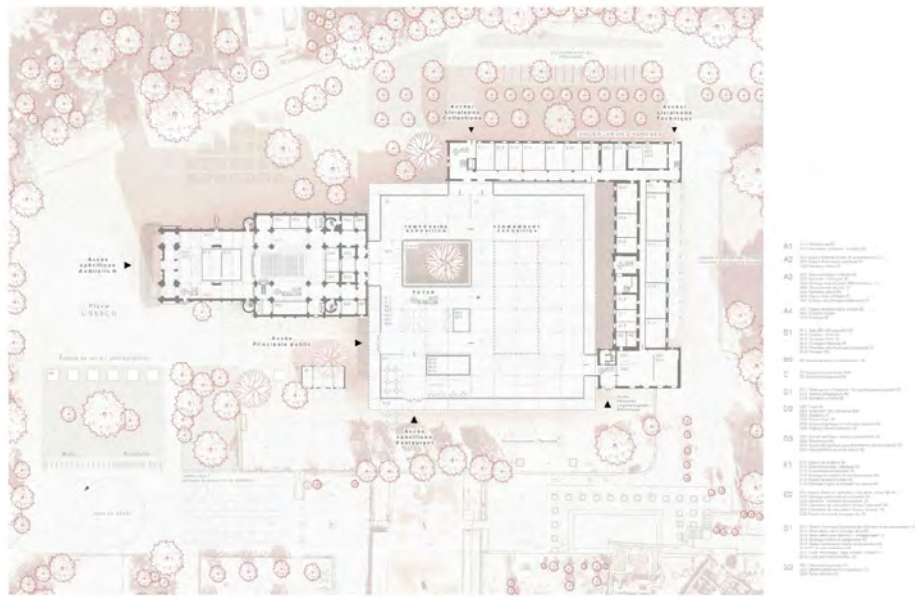
PLAN D'ACCUEIL 1:500



SUD OUEST 1:500



NORD OUEST 1:500



1. REZ-DE-CHAUSSEE 1:500

L'organisation fonctionnelle entre les espaces
L'exposition dans le cœur ouvert, l'édifice et l'aménagement dans l'air de l'acropole sont le lien entre les Pines Blancs, soit les périmètres délimités pour servir l'usage fonctionnel.

Les espaces sont le résultat d'un processus de planification et de conception spatiale. L'organisation spatiale est conçue à cet effet. L'organisation spatiale est conçue à cet effet. L'organisation spatiale est conçue à cet effet.

L'édifice, qui est un résultat de la planification spatiale, est le résultat de la planification spatiale. L'édifice, qui est un résultat de la planification spatiale, est le résultat de la planification spatiale.

Le Musée des Pines Blancs au rez-de-chaussée est l'élément d'organisation de l'édifice qui sert de lien entre les Pines Blancs, soit les périmètres délimités pour servir l'usage fonctionnel.



Le concept structurel
La visée et la structure sont les formes clés pour identifier le concept de charge et pour le rendre visible. Le concept de charge et pour le rendre visible. Le concept de charge et pour le rendre visible.

Les colonnes sont conçues pour créer une grille d'acier au-dessus de l'édifice. Les colonnes sont conçues pour créer une grille d'acier au-dessus de l'édifice.

Les colonnes sont conçues pour créer une grille d'acier au-dessus de l'édifice. Les colonnes sont conçues pour créer une grille d'acier au-dessus de l'édifice.

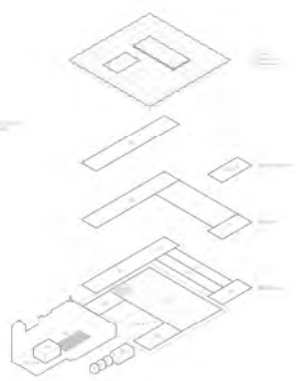
Un simple découpage de la toiture crée une grille d'acier au-dessus de l'édifice. Un simple découpage de la toiture crée une grille d'acier au-dessus de l'édifice.



2. 1:500



3. 1:500

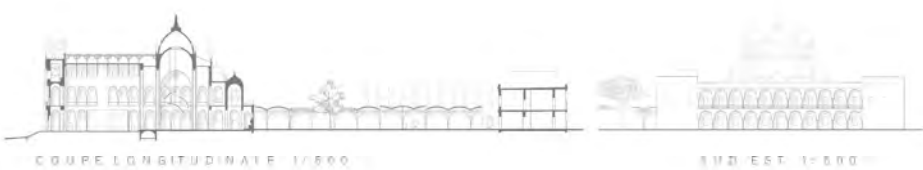


L'approche environnementale
Même si l'édifice est plus écoresponsable, il est plus écoresponsable. Même si l'édifice est plus écoresponsable, il est plus écoresponsable.

Les colonnes sont conçues pour créer une grille d'acier au-dessus de l'édifice. Les colonnes sont conçues pour créer une grille d'acier au-dessus de l'édifice.

Les colonnes sont conçues pour créer une grille d'acier au-dessus de l'édifice. Les colonnes sont conçues pour créer une grille d'acier au-dessus de l'édifice.

Un simple découpage de la toiture crée une grille d'acier au-dessus de l'édifice. Un simple découpage de la toiture crée une grille d'acier au-dessus de l'édifice.

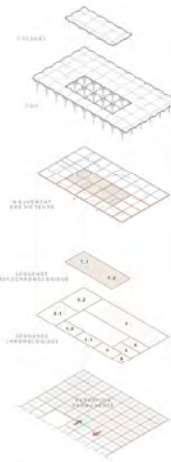


COUPE LONGITUDINALE 1:500

VID EST 1:500



VUE INTÉRIEURE DE L'EXPOSITION PERMANENTE



ORGANISATION DE L'EXPOSITION

Le concept scénographique

La notion de site de fouille aborde également l'approche initiale du concept scénographique. Différentes modifications du sol, du plancher, du socle, de la fosse, etc. séparent, caractérisent ou soulignent des séquences ou des éléments, rendant visible le stratigraphe de l'exposition sans compromettre l'idée de la continuité spatiale de la conception globale.

Le cloisonnement ne s'oppose qu'en manipulant le sol, en modifiant l'éclairage et en changeant l'ordre et l'apparence du "mobilier". L'impact ne sert pas à isoler, au sens de condition horizontale du projet, et de l'interaction d'un espace global fictif.

D'un point de vue fonctionnel, la séquence des espaces consiste chronologiquement d'abord autour d'une zone centrale brisée, complétant les deux zones transcronologiques et une zone de séquences en 3D. Des marches, plateformes et modules de mobilier spatial et chronologique de la culture de Byrsa.

Les deux unités transcronologiques sont abordées comme un site archéologique. Un chantier de fouille, où le sol est parfaitement adapté pour découvrir la terre en dessous. Des élites et d'autres objets/édifices sont placés sur le sol, des mosaïques les recouvrent et des décors interactifs aident les visiteurs à découvrir les détails des objets exposés.

Le concept d'espace ouvert de l'exposition permet une visite chronologique "guidée" pour le visiteur occidental ainsi qu'un parcours interactif/éducatif pour le visiteur qui recherche de nouvelles réalisations et suggestions au cours de toutes ses visites.



Eclairage

La route transcronologique/chronologique de l'exposition reçoit la lumière naturelle du puits de lumière formé par le toit et est entouré de la structure. La cour est ouverte à l'exposition, la séquence chronologique, et elle apporte de la lumière dans l'espace, abordant la transition de Carthage vers une "ville métropole méditerranéenne". Bien que toute la structure soit entourée de verre, des éléments d'ombrage comme des réseaux ou un éclairage artificiel contrôlé sont utilisés pour marquer les séquences qui nécessitent une atmosphère spécifique. Pour l'éclairage artificiel, la proposition suggère l'intégration de projecteurs installés sur les côtés des arcs, qui favorisent l'interaction de la structure.

Terre - Plaque - Socle - Statue

L'histoire de Carthage a été façonnée par diverses cultures culturelles et a fait face à des situations complètement différentes: au cours de l'histoire, passant de périodes d'apogée à des périodes de guerre et de chute. La conception de l'ensemble de l'exposition et de ses éléments tente de traduire ce concept de suspension et de continuité dans l'espace et, surtout, l'interaction du projet. La topographie de l'exposition s'adapte parfaitement pour rendre le sol ou un socle pour former la base des objets exposés. En fonction de leur nature, les objets sont placés à différentes hauteurs, favorisant une nouvelle topographie et une expérience spatiale pour le visiteur.

CONCEPT D'EXPOSITION PERMANENTE 1:200



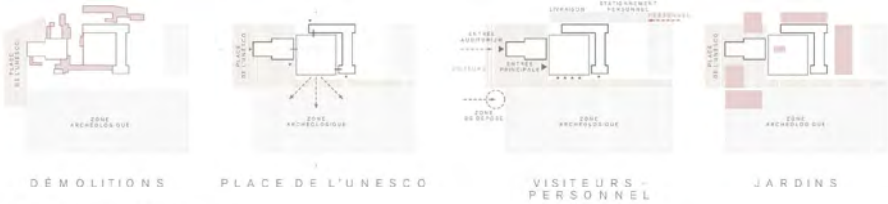
SECTION DE L'EXPOSITION 1:200



DETAIL 1:20



VUE LOINTAINE DU SITE



Le concept d'intégration urbaine et paysagère
La situation urbaine existante est caractérisée par le bâtiment de l'église et l'alignement qui est situé en place par ce bâtiment. L'alignement du bâtiment des Deux Ombres avec son arrière d'un étage en elle sur dans le plan du site semble correspondre parfaitement à cette alignement. Le corps en forme de U englobe l'église en forme, objet et souligne face au sud-ouest. Pourtant, dans l'espace urbain, ce n'est pas le cas, la porte forte du bâtiment des Deux Ombres n'est que forme de U.

Les démolitions ont pour but de récupérer le volume des constructions existantes sur le site de Byrsa, la cathédrale, l'ancien séminaire des White Fathers, les restes et les jardins.

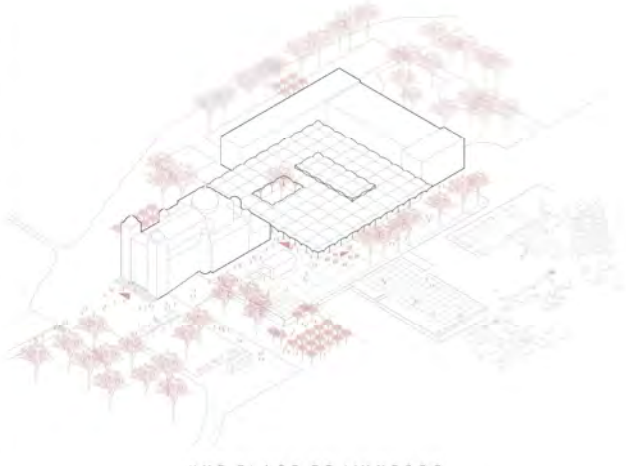
En outre, elle renforce le caractère de la place de l'UNESCO et renforce la position de la cathédrale, car elle la place non plus au bord de la place, mais en son centre. La taille de l'espace est réduite en excluant la circulation des voitures et des bus. Une rangée de deux rangées de colonnes crée une zone de transition entre ce site archéologique et la future place de l'UNESCO, renforcée uniquement aux piliers.

Puisque le site couvert de ce "U" est orienté vers le site archéologique principal c'est-à-dire vers le sud, le cadre existant offre la possibilité d'avoir la nouvelle entrée vers les sites et les parties importantes du site archéologique, plutôt que de simplement poursuivre l'alignement.

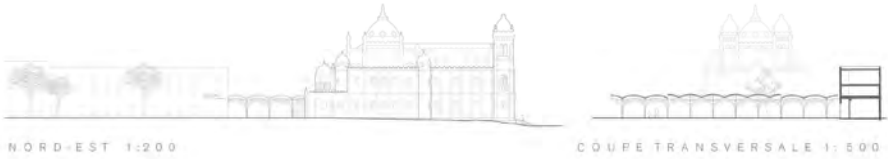
Pour nous, le meilleur endroit pour construire la nouvelle partie du musée est la cour actuelle qui est située au centre de toute la zone et donne un accès immédiat à tous les bâtiments importants ainsi qu'à toutes les zones archéologiques importantes.

Notre intention est de recréer la cour d'une structure légère et transparente, plutôt que de construire un nouveau bâtiment massif. La conception basée et moderne de la nouvelle zone des bâtiments existants, sans pour autant négliger totalement l'alignement existant et constitue bien plus une structure qu'un bâtiment au sens où l'entendent les visiteurs.

Cette structure (ou un seul élément) et la façon dont elle est construite ressemble à la construction d'un arc et était par ce biais un dialogue entre les impressions actuelles que l'on trouve sur le site. Cela traduit l'intention de ne pas construire un bâtiment mais simplement de créer le cadre d'un musée respectueux à un caractère. Il s'agit donc plutôt d'un abri pour les artefacts présents dans l'exposition, tout comme les sites archéologiques sont souvent abrités pour les protéger du soleil et des précipitations.



VUE PLACE DE L'UNESCO



NORD-EST 1:200

COUPE TRANSVERSALE 1:500